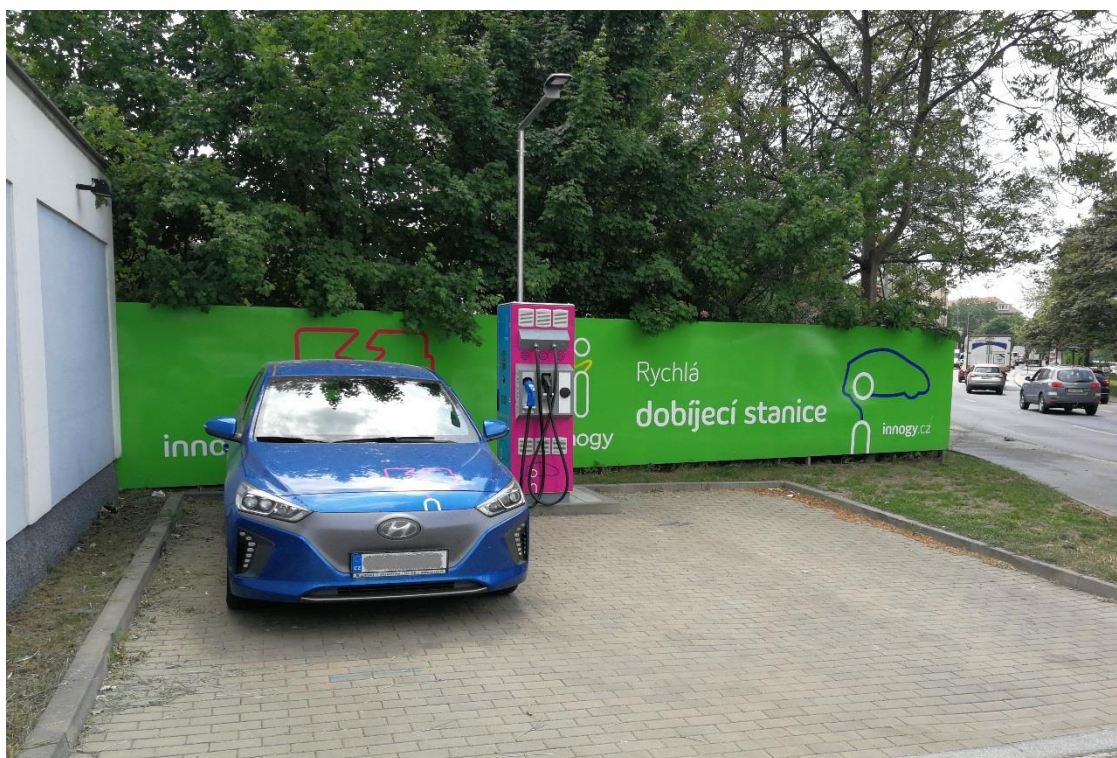




MINISTERSTVO
PRO MÍSTNÍ
ROZVOJ ČR

DOBÍJECÍ STANICE PRO ELEKTRICKÁ VOZIDLA

Metodická pomůcka Ministerstva pro místní rozvoj



Podobně jako v dalších vyspělých zemích Evropy, i v České republice se elektrická auta definitivně stávají běžnou součástí zejména městského provozu. To se promítá do všech oblastí, z našeho pohledu zejména do povolování a budování sítě dobíjecích stanic.



1. Úvod

Dobíjecí stanice je zařízení určené k dobíjení baterií (akumulátorů) elektromobilů, elektrokol, elektroskútrů a jiných elektrických dopravních prostředků. Je v podstatě obdobou klasické čerpací stanice pro běžná auta na benzin nebo naftu. Existuje několik druhů dobíjecích stanic. Hlavní dělení je na běžné dobíjecí stanice a vysoce výkonné (rychlobobíjecí stanice). Dále se dobíjecí stanice dělí z hlediska velikosti na sestavu více stojanů, s jedním stojanem nebo pouze bez stojanu připevněné zařízení na zdi.

Tato metodická pomůcka řeší režim dobíjecích stanic z hlediska působnosti MMR, odboru stavebního řádu, tedy z hlediska zákona č. 183/2006 Sb., o územním plánování a stavebním řádu, ve znění pozdějších předpisů. Smyslem této metodické pomůcky není a ani nemůže být řešení povolená procesy dobíjecích stanic komplexně z pohledu celého právního řádu, neboť to není v působnosti MMR. Z tohoto důvodu se metodická pomůcka nezabývá problematikou závazných stanovisek potřebných pro řízení a jiné postupy podle stavebního zákona v případě dobíjecích stanic.

Stejně jako v případě ostatních staveb se i na dobíjecí stanice vztahuje § 4 odst. 2 písm. a) stavebního zákona, podle kterého *stavební úřady postupují ve vzájemné součinnosti s dotčenými orgány chránícími veřejné zájmy podle zvláštních právních předpisů nebo tohoto zákona. Dotčené orgány vydávají závazná stanoviska pro rozhodnutí a pro jiné úkony stavebního úřadu nebo úkony autorizovaného inspektora podle tohoto zákona, nestanoví-li zvláštní právní předpis jinak. Závazná stanoviska dotčených orgánů jsou tedy nezbytná také pro účely umístování, provádění popř. užívání dobíjecích stanic, a to v rozsahu a v případech, kdy jsou vyžadována podle zvláštních právních předpisů. Stejně jako v případě jiných staveb je obvykle nezbytné posuzovat nezbytnost závazného stanoviska pro účely řízení a jiné postupy podle stavebního zákona v každém případě jednotlivě.*

Běžné dobíjecí stanice

Za běžnou dobíjecí stanicí pro elektromobily je považována ta stanice, která umožňuje přenos elektřiny do elektrického vozidla s výkonem 22 kilowattů (kW) nebo nižším s výjimkou zařízení o výkonu 3,7 kW nebo nižším, jež jsou umístěna v domácnostech nebo jejichž hlavním účelem není dobíjet elektrická vozidla a jež nejsou veřejně přístupná.

V souladu s ustanovením § 48a odst. 1 vyhlášky č. 268/2009 Sb., o technických požadavcích na stavby, ve znění pozdějších předpisů (dále jen „TPS“) musí být každá běžná dobíjecí stanice na střídavý proud pro elektrická vozidla vybavena alespoň zásuvkami nebo vozidlovými zásuvkovými přípojkami s jedním kolíkem a dvěma dutinkami v souladu s normou ČSN EN 62196-2 Vidlice, zásuvky, vozidlová zásuvková spojení a vozidlové přívodky – Nabíjení elektrických vozidel vodivým připojením – Část 2: Požadavky na rozměrovou kompatibilitu a zaměnitelnost pro přístroje s kolíky a dutinkami na střídavý proud.

Vysoce výkonné dobíjecí stanice

Za vysoce výkonnou dobíjecí stanicí pro elektromobily je považována ta stanice, která umožňuje přenos elektřiny do elektrického vozidla s výkonem vyšším než 22 kilowattů (kW). Vysoce výkonná dobíjecí stanice zvládne nabít 80 % kapacity baterie za 20 až 30 minut.

V souladu s ustanovením § 48a odst. 2 vyhlášky TPS musí být vysoce výkonné dobíjecí stanice na střídavý proud pro elektrická vozidla vybaveny alespoň zásuvkovými přípojkami s jedním kolíkem a dvěma dutinkami v souladu s normou ČSN EN 62196-2 Vidlice, zásuvky, vozidlová zásuvková spojení a vozidlové přívodky – Nabíjení elektrických vozidel vodivým připojením – Část 2: Požadavky na rozměrovou kompatibilitu a zaměnitelnost pro přístroje s kolíky a dutinkami na střídavý proud.

V souladu s ustanovením § 48a odst. 3 vyhlášky TPS musí být vysoce výkonné dobíjecí stanice na stejnosměrný proud pro elektrická vozidla vybaveny alespoň zásuvkovými přípojkami kombinovaného nabíjecího systému typu Combo 2 v souladu s ČSN EN 62196-3 Vidlice, zásuvky, vozidlová zásuvková spojení a vozidlové přívodky – Nabíjení elektrických vozidel vodivým připojením – Část 2: Požadavky na rozměrovou kompatibilitu a zaměnitelnost pro vozidlová zásuvková spojení s kolíky a dutinkami na stejnosměrný a střídavý/stejnosměrný proud.



2. Pojmy definované v právních předpisech

Zákon č. 183/2006 Sb., o územním plánování a stavebním řádu (stavební zákon), ve znění pozdějších předpisů a ani jeho prováděcí předpisy pojem „dobíjecí stanice“ nedefinují.

2.1. Pojmy vztahující se k zákonu č. 311/2006 Sb., o pohonných hmotách

dobíjecí stanice = jeden nebo více dobíjecích bodů,

dobíjecí bod = zařízení schopné dobíjet v určitém okamžiku jedno elektrické vozidlo nebo u něhož je možno provést výměnu baterie v určitém okamžiku u jednoho elektrického vozidla a jehož hlavním účelem je dobíjení elektrického vozidla,

běžná dobíjecí stanice = dobíjecí stanice, která umožňuje přenos elektřiny do elektrického vozidla s výkonem 22 kW nebo nižším, s výjimkou zařízení o výkonu 3,7 kW nebo nižším, jež jsou umístěna v domácnostech nebo jejichž hlavním účelem není dobíjet elektrická vozidla a jež nejsou veřejně přístupná,

vysoce výkonná dobíjecí stanice = dobíjecí stanice, která umožňuje přenos elektřiny do elektrického vozidla s výkonem vyšším než 22 kW.

2.2. Pojmy vztahující se k zákonu č. 183/2006 Sb., o územním plánování a stavebním řádu (stavební zákon)

stavba = veškerá stavební díla, která vznikají stavební nebo montážní technologií, bez zřetele na jejich stavebně technické provedení, použité stavební výrobky, materiály a konstrukce, na účel využití a dobu trvání. Dočasná stavba je stavba, u které stavební úřad předem omezí dobu jejího trvání. Za stavbu se považuje také výrobek plnící funkci stavby. Stavba, která slouží reklamním účelům, je stavbou pro reklamu“.

zařízení = informační a reklamní panel, tabule, deska či jiná konstrukce a technické zařízení, pokud nejde o stavbu podle § 2 odst. 3. V pochybnostech, zda se jedná o stavbu nebo zařízení, je určující stanovisko stavebního úřadu. Zařízení o celkové ploše větší než 8 m² se považuje za stavbu pro reklamu.“

výrobek plnící funkci stavby – obsažen v definici stavby. Výrobek plnící funkci stavby není v zásadě ve stavebním zákoně definován, pouze se uvádí, že za stavbu se považuje také výrobek plnící funkci. Pojmem se zabývala opakovaně soudní judikatura, ze které je vhodné uvést např. tuto definici obsaženou v odůvodnění rozsudku Krajského soudu v Brně ze dne 16. 3. 2016, č. j. 31 A 15/2014 – 46:

Nejpodstatnějším charakteristickým znakem tohoto výrobku (a ostatně i stavby samotné) je primárně jeho účel a sekundárně skutečnost, že jde o výrobek umístěný na určitém místě trvale nebo dlouhodobě. Tuto skutečnost je přitom nutno zkoumat individuálně podle okolností konkrétního případu. Záměru ponechat výrobek na pozemku dlouhodobě nebo trvale bude nasvědčovat např. jeho umístění na podezdívku, nebo jeho propojení se sítěmi technického vybavení. Dalšími vodítky mohou být terénní úpravy provedené v souvislosti s umístěním výrobku, vybudování stálých přístupových cest k výrobku či dalších podpůrných zařízení k zajištění jeho účelu (např. pergoly, skladu nářadí atd.). Jako příklad tohoto výrobku uvedl krajský soud zahradní domek, který si stavebník jako zkompletovaný celek zhotovený zakoupí u výrobce a umístí na konkrétním pozemku, přičemž jej následně užívá jako klasickou stavbu vzniklou stavební činností. Dalším příkladem je tzv. mobilní dům v okamžiku, kdy osazením na pozemku ztratí svou mobilitu a začne jako svůj základní účel plnit funkci stavby.



2.3. Pojem vztahující se k zákonu č. 22/1997 Sb., o technických požadavcích na výrobky a o změně a doplnění některých zákonů

výrobek = jakákoliv věc, která byla vyrobena, vytěžena nebo jinak získána bez ohledu na stupeň jejího zpracování a je určena k uvedení na trh jako nová nebo použitá.

Pro zařazení pojmu „výrobek“ ve smyslu zákona č. 22/1997 Sb. Pod pojem „**výrobek plnící funkci stavby**“ ve smyslu stavebního zákona je rozhodující, zda se jedná o výrobek, který plní takovou funkci, jakou obvykle plní stavby.

3. Příklady dobíjecích stanic pro elektrická vozidla

3.1. Dobíjecí stanice – soustava s více stojany



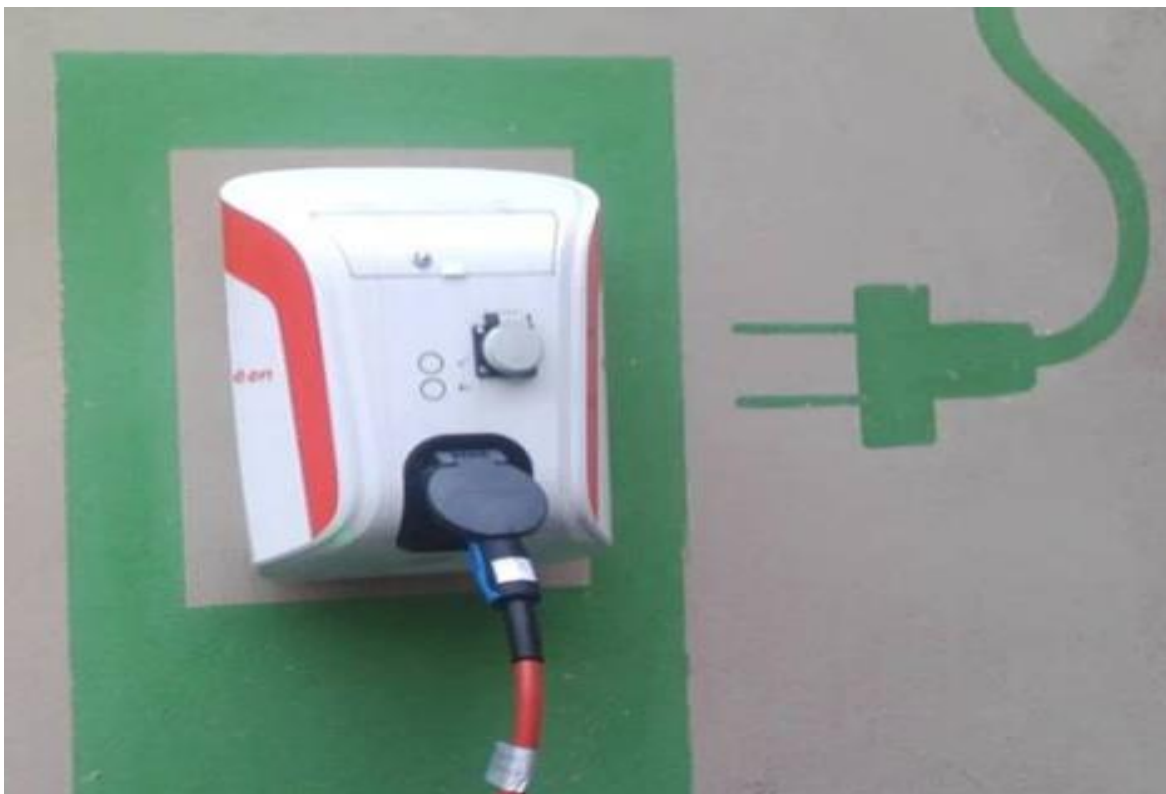


3.2. Dobíjecí stanice s jedním stojanem





3.3. Dobíjecí stanice na parkovišti u nákupního centra





4. Umisťování a povolování dobíjecích stanic pro elektrická vozidla

Obecně platí, že každá stavba vyžaduje nejdříve povolení umístění (územní rozhodnutí nebo územní souhlas), následně povolení provedení (stavební povolení nebo souhlas s ohlášením) a po jejím dokončení kolaudaci (kolaudační souhlas nebo kolaudační rozhodnutí), pokud stavební zákon nestanoví výjimky z tohoto pravidla. Tato zásada je ve stavebním zákoně zakotvena v ustanovení § 76, § 108 a § 119 stavebního zákona.

V souladu s ustanovením § 76 odst. 1 stavebního zákona lze umisťovat stavby nebo zařízení, jejich změny, měnit vliv jejich užívání na území, měnit využití území a chránit důležité zájmy v území jen na základě územního rozhodnutí nebo územního souhlasu, nestanoví-li zákon jinak. Výjimky z tohoto pravidla, tj. stavební záměry, které nevyžadují vydání územního rozhodnutí o umístění stavby ani územní souhlas, jsou uvedeny ve stavebním zákoně v § 79 odst. 2 stavebního zákona.

V souladu s ustanovením § 108 odst. 1 stavebního zákona se stavební povolení vyžaduje u staveb všeho druhu bez zřetele na jejich stavebně technické provedení, účel a dobu trvání, nestanoví-li tento zákon nebo zvláštní právní předpis jinak. Výjimky z tohoto pravidla, tj. stavební záměry, které nevyžadují vydání stavebního povolení, jsou uvedeny v § 103 stavebního zákona (taxativní výčet stavebních záměrů nevyžadujících stavební povolení ani ohlášení) a v § 104 stavebního zákona (taxativní výčet stavebních záměrů, u kterých postačí ohlášení) stavebního zákona.

V případě umisťování dobíjecích stanic pro elektrická vozidla je zásadní určit, zda se jedná o stavbu, zařízení ve smyslu stavebního zákona nebo o výrobek podle zákona č. 22/1997 Sb.

4.1. Dobíjecí stanice - soustava s více stojany, zastřešená - jako stavba

4.1.1. Umístění

Stavba dobíjecí stanice pro elektrická vozidla vyžaduje územní rozhodnutí, neboť není uvedena v taxativním výčtu stavebních záměrů nevyžadujících rozhodnutí o umístění stavby ani územní souhlas v ustanovení § 79 odst. 2 stavebního zákona. Územní rozhodnutí může být nahrazeno veřejnoprávní smlouvou (§ 78a stavebního zákona).

Podle parametrů stavby a za splnění podmínek ustanovení § 96 stavebního zákona může být místo územního rozhodnutí vydán územní souhlas, tj. tehdy, pokud je záměr umisťován v zastavěném území nebo v zastavitelné ploše, poměry v území se podstatně nemění a záměr nevyžaduje nové nároky na veřejnou dopravní a technickou infrastrukturu a současně je uveden v ustanovení § 96 odst. 2 stavebního zákona. Územní souhlas nelze vydat v případech záměrů, pro které je vyžadováno závazné stanovisko k posouzení vlivů provedení záměru na životní prostředí podle zákona o posuzování vlivů na životní prostředí.

Územní souhlas postačí pro stavby uvedené v § 96 odst. 2 písm. a) stavebního zákona, tj. v případě stavebního záměru uvedeného v § 103 odst. 1 písm. e) bod 1 stavebního zákona (stavba o zastavěné ploše do 25 m² a do 5 m výšky) nebo v souladu s ustanovením § 96 odst. 2 písm. b) stavebního zákona, tj. v případě stavebního záměru uvedeného v § 103 odst. 1 písm. e) bod 1 stavebního zákona (stavba o zastavěné ploše do 70 m² a do 5 m výšky).

4.1.2. Povolení

Stavba dobíjecí stanice pro elektrická vozidla vyžaduje stavební povolení v případě, že není uvedena v taxativním výčtu stavebních záměrů nevyžadujících stavební povolení ani ohlášení (§ 103 stavebního zákona) ani v taxativním výčtu stavebních záměrů, u kterých postačí ohlášení (§ 104 stavebního zákona). Stavební povolení může být také nahrazeno veřejnoprávní smlouvou (§ 116 stavebního zákona) nebo certifikátem autorizovaného inspektora (§ 117 stavebního zákona).

V případě malých staveb dobíjecích stanic přichází v úvahu eventuální možnost aplikace ustanovení § 103 odst. 1 písm. e) bod 1 stavebního zákona (zastavěná plocha je do 25 m² a do 5 m výšky).



V případě, že stavba dobíjecí stanice splňuje parametry stavby uvedené v § 104 odst. 1 písm. d) stavebního zákona, postačuje namísto stavebního povolení ohlášení stavby (celková zastavěná plocha do 70 m² a do 5 m výšky).

4.1.3. Kolaudace

Dokončenou stavbu dobíjecí stanice pro elektrická vozidla, popřípadě část stavby schopnou samostatného užívání, u které postačí ohlášení stavebnímu úřadu podle § 104 odst. 1 písm. d) stavebního zákona nebo pokud vyžaduje stavební povolení a současně se jedná o stavbu, jejíž vlastnosti nemohou budoucí uživatelé ovlivnit lze užívat pouze na základě kolaudačního souhlasu, nebo kolaudačního rozhodnutí.

4.2. Dobíjecí stanice s jedním nebo více stojany bez zastřešení

4.2.1. Umístění

Podstatou výrobku plnicího funkci stavby je to, že plní stejnou funkci jako stavba. V praxi se může vyskytnout pochybnost, zda je možné stojan dobíjecí stanice podřadit pojmu stavba nebo výrobek plnicí funkci stavby. Z výše uvedených definic „Stavba“, „Výrobek plnicí funkci stavby“ by se mělo z pohledu povahy dobíjecího stojanu jednat o výrobek plnicí funkci stavby.

Dobíjecí stanice pro elektrická vozidla s jedním stojanem, která bude naplňovat požadavky kladené na výrobek plnicí funkci stavby, bude pro její realizaci vyžadovat územní rozhodnutí, popřípadě územní souhlas, za předpokladu splnění podmínek uvedených v § 96 odst. 1 a 2 stavebního zákona, zpravidla stavebních záměrů uvedených v § 103 odst. 1 písm. e) bod 16.

Zpravidla tedy bude k umístění tohoto typu dobíjecí stanice postačovat územní souhlas.

4.2.2. Povolení

Dobíjecí stanice pro elektrická vozidla s jedním stojanem, která bude naplňovat požadavky kladené na výrobek plnicí funkci stavby, včetně základových konstrukcí pro ně **v souladu** s ustanovením § 103 odst. 1 písm. e) bod 16. stavebního zákona nevyžaduje stavební povolení ani ohlášení stavebnímu úřadu.

V souladu s ustanovením § 86 odst. 2 písm. e) stavebního zákona u výrobků plnicí funkci stavby může být výkresová část dokumentace nahrazena technickou dokumentací výrobce nebo dovozce, nebo jiným dokladem podle zvláštního právního předpisu (zákon č. 22/1997 Sb., o technických požadavcích na výrobky a o změně a doplnění některých zákonů, ve znění pozdějších předpisů), nařízení vlády č. 163/2002 Sb., kterým se stanoví technické požadavky na vybrané stavební výrobky a nařízení vlády č. 190/2002 Sb., kterým se stanoví technické požadavky na stavební výrobky označené CE, ve znění nařízení vlády č. č. 251/2003 Sb. a nařízení vlády č. 128/2004 Sb.).

4.2.3. Kolaudace

Kolaudační rozhodnutí, popřípadě kolaudační souhlas není stavebním zákonem pro tento typ dobíjecí stanice vyžadován.

4.3. Dobíjecí box umístěn na fasádě budovy – výrobek podle zákona č. 22/1997 Sb.

Samostatný box určen k dobíjení elektrických vozidel je považován za výrobek v souladu se zákonem č. 22/1997 Sb., o technických požadavcích na výrobky a o změně a doplnění některých zákonů, ve znění pozdějších předpisů, neplní funkci stavby a nespadá do režimu stavebního zákona. Jeho instalace není předmětem územního ani stavebního řízení.



5. Závěr

V případě zastřešené dobíjecí stanice s více stojany se jedná o stavbu, která bude podle svých parametrů vždy vyžadovat umístění a podle parametrů i povolení, které lze případně nahradit veřejnosprávní smlouvou popř. oznámením stavby s certifikátem autorizovaného inspektora.

V případě dobíjecí stanice tvořené samostatným stojanem se jedná o výrobek plnící funkci stavby, který bude pro její realizaci vyžadovat územní rozhodnutí, popřípadě územní souhlas.

V případě dobíjecí stanice tvořené boxem umístěným na fasádě budovy se jedná o výrobek podle zákona č. 22/1997 Sb., který nespadá do režimu stavebního zákona a jeho instalace není předmětem územního ani stavebního řízení.