

Nepovinná příloha č. 6: Seznam obcí – podporovaných specifických oblastí, a teritoriální vymezení režimu regionální podpory zaměřeného na cestovní ruch ve specifickém cíli 2.3

Hlavním kritériem pro výběr obcí, kde lze možno uvažovat o podpoře aktivit v oblasti podnikatelské infrastruktury cestovního ruchu, je dostatek tzv. potenciálu cestovního ruchu, zejména jeho složek přírodního subsystému. Druhým objektivním kritériem je pak velikost obce z hlediska počtu trvale žijících obyvatel.

Potenciál cestovního ruchu pro jednotlivé obce byl stanoven v rámci studie Ústavu územního rozvoje v Brně (základní výzkum byl proveden v roce 2001, aktualizace v roce 2010). Potenciál byl definován jako formalizovaný výsledek zhodnocení co možná komplexního okruhu územních podmínek a předpokladů pro další možný rozvoj cestovního ruchu. Územní podmínky a předpoklady cestovního ruchu vytvářejí složitý multidisciplinární systém. Podmínkou pro zkoumání tohoto systému bylo jeho zjednodušení a rozčlenění na relativně přirozené segmenty. Za tyto segmenty jsou považovány jednotlivé, v zásadě homogenní aktivity cestovního ruchu – např. cykloturistika, kulturně poznávací turistika, kongresová turistika apod. Celkový potenciál se tak skládá z dílčích složek, tj. možností, které v území existují pro provozování konkrétních aktivit cestovního ruchu.

Kategorie dílčích potenciálů cestovního ruchu se vyskytují ve třech hlavních formách:

- a) jako vhodnost krajiny pro určitou aktivitu cestovního ruchu (z logiky věci vyplývá, že jde o takové aktivity, jejichž provádění je v rozhodující míře vázáno na přírodní prostředí); příklady: vhodnost krajiny pro cykloturistiku, pro zimní sporty, pro horolezectví apod.,
- b) jako určitá relativně fixní danost, která v obci existuje a je atraktivní pro návštěvníky; příklady: kulturně historické památky a soubory, muzea a skanzeny apod.;
- c) jako kulturní, sportovní a jiné akce, které jsou v obcích pořádány a navštěvují je účastníci (diváci) odjinud.

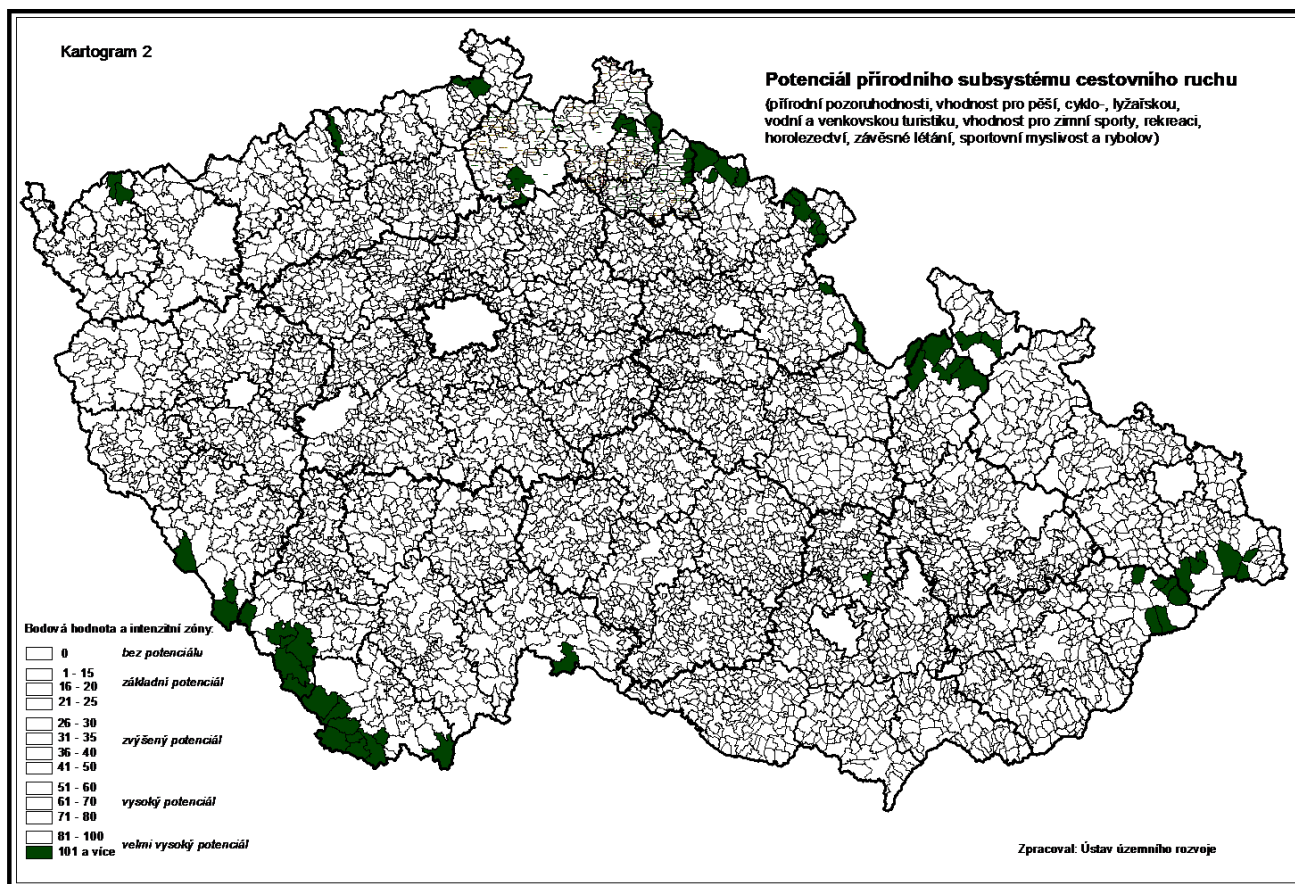
Stupeň rigidnosti a časové neměnnosti potenciálu cestovního ruchu klesá od bodu a) k bodu c). Přírodní podmínky (charakteristiky krajiny, vyjádřené kategorií selektivní vhodnosti) jsou relativně neměnné. Nepříliš snadno se též vytvářejí v obcích nové „kamenné“ atraktivity cestovního ruchu.

Z toto důvodu byly při stanovení teritorií vhodných k podpoře rozvoje cestovního ruchu, jako hlavního a mnohdy jediného zdroje udržitelné zaměstnanosti, identifikovány obce, jejichž bodové hodnocení dle uvedené metodiky dosáhlo minimálně výše 100 v rámci klasifikace přírodního subsystému cestovního ruchu, tj. obce s výjimečným potenciálem.

Počet obcí v ČR s tímto výjimečným potenciálem je 62. Jelikož dalším kritériem umožňujícím zamýšlenou formu podpory je velikost obce z hlediska počtu trvale žijících obyvatel, byly z uvedeného výčtu vyloučeny obce, jejichž počet obyvatel přesahuje 3 tisíce.

Výsledný výčet 57 obcí – cílových území režimu regionální podpory zaměřeného na cestovní ruch v podporovaném regionu, který má obzvlášť pozitivní účinek na regionální rozvoj, směřují výhradně do lokalit, v nichž může podpora cestovního ruchu tvořit potenciálně zdůvodnitelné využívání fondů ESI jako prostředek diversifikace a odhalování hospodářského potenciálu venkovských oblastí (tzv. malé venkovské obce s výjimečným potenciálem přírodního subsystému cestovního ruchu) – je uveden v následující tabulce. Připojený kartogram specifikuje teritoriální vymezení území podpory.

Obec	PP	PT	CT	ZS	LT	RV	RHL	VT	VoT	H	ZL	My	Ry	VP	Přir.subs.
Vavřinec	45	10	15	7	7	10	0	10	0	0	0	2	0	0	106
Holčovice	0	15	10	30	7	0	20	10	0	2	2	2	2	0	100
Karlova Studánka	0	15	10	30	10	0	20	10	0	2	0	2	2	0	101
Černá v Pošumaví	0	15	15	7	7	40	20	10	0	0	2	2	2	0	120
Frymburk	0	15	15	7	7	40	20	10	0	0	2	2	2	0	120
Horní Planá	0	15	15	7	10	40	20	10	15	0	2	2	2	0	138
Lipno nad Vltavou	0	15	15	7	7	40	20	10	0	2	2	2	2	0	122
Loučovice	10	15	15	15	10	40	20	10	0	2	2	2	2	0	143
Pohorská Ves	10	15	15	15	7	0	20	10	0	2	2	2	2	1	101
Přední Výtoň	0	15	15	7	10	40	20	10	0	2	2	2	2	0	125
Rožmberk nad Vltavou	0	15	15	7	7	10	20	10	15	2	2	2	2	0	107
Vyšší Brod	10	15	15	15	10	10	20	10	15	0	2	2	2	0	126
Hřensko	45	15	10	0	0	0	20	10	0	2	0	2	2	1	107
Jetřichovice	20	15	10	7	0	10	20	10	0	2	2	2	2	1	101
Čeladná	0	15	10	30	10	0	20	10	0	0	2	2	2	0	101
Horní Lomná	20	15	10	30	10	0	20	10	0	0	0	2	2	0	119
Košařiska	0	15	10	30	10	0	20	10	0	0	2	2	2	0	101
Malenovice	10	15	10	30	10	0	20	10	0	0	2	2	0	0	109
Morávka	0	15	10	30	10	0	20	10	0	0	2	2	2	0	101
Ostravice	10	15	10	30	10	0	20	10	0	0	2	2	2	0	111
Bedřichov	0	15	20	15	10	10	20	10	0	2	2	2	2	0	108
Josefův Důl	0	15	20	15	10	10	20	10	0	0	0	2	2	0	104
Kořenov	20	15	20	30	10	0	20	10	0	0	2	2	2	0	131
Lipová-lázně	20	15	0	30	10	0	20	10	0	2	0	2	2	0	111
Staré Město pod Landštejnem	0	15	15	7	10	20	20	10	0	0	0	2	2	1	102
Modrava	20	15	20	7	10	0	20	10	0	0	0	2	2	1	107
Srní	20	15	20	15	10	0	20	10	0	0	2	2	2	1	117
Železná Ruda	20	15	15	30	10	0	20	7	0	0	0	2	2	0	121
Adršpach	45	15	15	7	7	0	20	10	0	2	2	2	2	1	128
Machov	45	15	15	15	7	0	20	10	0	2	2	2	2	0	135
Suchý Důl	45	15	15	7	7	0	20	10	0	2	2	2	0	0	125
Teplice nad Metují	45	15	15	7	7	0	20	10	0	2	2	2	2	1	128
Horní Vltavice	20	15	15	7	10	0	20	10	0	0	2	2	2	1	104
Kvílda	45	15	15	7	10	0	20	10	0	0	2	2	2	1	129
Lenora	0	15	15	7	10	0	20	10	15	2	2	2	2	1	101
Nová Pec	0	15	15	7	10	20	20	10	0	2	2	2	2	1	106
Stožec	20	15	15	15	10	0	20	10	0	2	2	2	2	1	114
Barтоšovice v Orlických horách	10	15	20	15	10	0	20	10	0	0	0	2	2	0	104
Sedloňov	10	15	10	30	10	0	20	10	0	0	0	2	2	0	109
Benecko	0	15	10	30	10	0	20	10	0	0	2	2	2	0	101
Vítkovice	0	15	10	30	10	0	20	10	0	0	2	2	2	0	101
Stříbrná	20	15	20	15	7	0	20	10	0	2	0	2	2	1	114
Šindelová	10	15	20	15	7	10	20	10	0	0	0	2	2	0	111
Jindřichov	0	15	10	30	10	0	20	10	0	2	2	2	2	0	103
Loučná nad Desnou	0	15	10	30	10	0	20	10	0	2	2	2	2	0	103
Malá Morava	10	15	10	30	10	0	20	10	0	0	2	2	2	0	111
Staré Město	0	15	10	30	10	0	20	10	0	2	0	2	2	0	101
Dolní Dvůr	0	15	10	30	10	0	20	10	0	2	0	2	2	0	101
Horní Maršov	0	15	10	30	10	0	20	10	0	0	2	2	2	0	101
Pec pod Sněžkou	10	15	10	30	10	0	20	10	0	2	0	2	2	0	111
Špindlerův Mlýn	10	15	10	30	10	0	20	10	0	2	0	2	2	0	111
Dolní Morava	0	15	15	30	10	0	20	10	0	0	2	2	2	0	106
Dolní Bečva	0	15	15	30	10	0	20	7	0	0	0	2	2	0	101
Horní Bečva	0	15	15	30	10	20	20	10	0	0	0	2	0	0	122
Karolinka	0	15	15	30	10	10	20	7	0	0	0	2	2	0	111
Nový Hrozenkov	0	15	15	30	10	10	20	7	0	0	0	2	2	0	111
Prostřední Bečva	0	15	15	30	10	0	20	10	0	0	0	2	2	0	104



V tabulce uvedené hodnoty v jednotlivých sloupcích vyjadřují dílčí hodnocení jednotlivých složek přírodního subsystému potenciálu cestovního ruchu dle uvedené metodiky.