

## Operační program Podnikání a inovace pro konkurenceschopnost 2014-2020

### Model hodnocení a kritéria pro hodnocení a výběr projektů

<b>Název výzvy:</b>	<b>Výzva II programu podpory Smart Grids I. (Distribuční sítě)</b> Podporovaná aktivita b) Nasazení automatizovaných dálkově ovládaných prvků v distribučních soustavách
<b>Pořadové číslo výzvy:</b>	II
<b>Druh výzvy:</b>	<b>kolová</b>
<b>Model hodnocení:</b>	<b>jednokolový</b> (jedna žádost o podporu)

#### Proces schvalování projektů:

##### 1. Agentura pro podnikání a inovace (API)

- kontrola přijatelnosti a formálních náležitostí
- ekonomické hodnocení žadatele a CBA projektu

##### 2. Řídící orgán OP PIK

- věcné hodnocení (hodnotitelé Řídícího orgánu, popř. zapojení externích odborníků)

##### 3. Řídící orgán OP PIK

- výběrová komise

##### 4. Řídící orgán OP PIK

- vydání právního aktu o poskytnutí podpory / Rozhodnutí o poskytnutí dotace

#### I. HODNOCENÍ PROJEKŮ

##### 1.1 KONTROLA PŘIJATELNOSTI A FORMÁLNÍCH NÁLEŽITOSTÍ

Žádost o podporu je nejdříve posuzována z hlediska splnění formálních náležitostí a kritérií přijatelnosti.

Kritéria pro kontrolu formálních náležitostí a přijatelnosti mají formu **vylučovacích kritérií v podobě: splněno / nesplněno / nehodnoceno** (pro případy, kdy je pro vyhodnocení kritéria nutné vyžádat doplnění informace od žadatele) / **nerrelevantní** (pro případy, kdy se kritérium na daný projekt nevztahuje).

V případě nesplnění jednoho či více kritérií při kontrole formálních náležitostí a přijatelnosti, označených jako napravitelné (viz dále definice tohoto kritéria), bude žadatel vyzván k doplnění (nikoliv k dopracování) žádosti o podporu přes MS2014+, a to ve lhůtě 10 pracovních dnů od data doručení výzvy k doplnění. Po doplnění požadovaných informací ze strany žadatele projektový hodnotitel opětovně ověří formální náležitosti prostřednictvím MS2014+, kde vyznačí, že došlo k doplňování potřebných náležitostí. Žádost o podporu může být vrácena maximálně třikrát. Pokud žadatel ve lhůtě 10 pracovních dnů nekoná, tj. nepředá žádné doplnění, nebude už znovu vyzván k doplnění a žádost projektový hodnotitel zamítne pro nesplnění formálních náležitostí.

V případě opětovného nesplnění jednoho napravitelného kritéria přijatelnosti a formálních náležitostí musí být žádost o podporu vyloučena z dalšího procesu hodnocení (tj. nejsou dále kontrolovány formální náležitosti a přijatelnosti, ani provedeno věcné hodnocení).

U kritérií pro kontrolu formálních náležitostí a přijatelnosti je stanoveno, zda se jedná o **napravitelné**, či **nenapravitelné kritérium**. V případě nesplnění jednoho kritéria s příznakem „nenapravitelné“ musí být žádost o podporu vyloučena z dalšího procesu hodnocení.

### **FORMÁLNÍ NÁLEŽITOSTI:**

Poř.	Definice kritéria hodnocení formálních náležitostí	Hodnocení splněno / nesplněno / nehodnoceno / nerelevantní	Druh kritéria napravitelné / nenapravitelné	Zdroj informace
1.	Žádost o podporu v MS2014+ je správně vyplněná a má veškeré formální náležitosti.		napravitelné	Žádost o podporu v MS2014+
2.	Žádost je opatřena elektronickým podpisem. Elektronický podpis patří oprávněné osobě, tj. statutárnímu orgánu anebo je doložena plná moc, kterou vystavil statutární orgán pro jinou oprávněnou osobu.		nenapravitelné	Žádost o podporu v MS2014+
3.	K žádosti jsou přiloženy všechny povinné přílohy dle výzvy.		napravitelné	Žádost o podporu v MS2014+

### **KRITÉRIA PŘIJATELNOSTI:**

Poř.	Definice kritéria přijatelnosti	Hodnocení splněno / nesplněno / nehodnoceno / nerelevantní	Druh kritéria napravitelné / nenapravitelné	Zdroj informace
4.	Žadatel získal minimální požadovaný počet bodů/známku v rámci ekonomického hodnocení.		nenapravitelné	Podnikatelský záměr
5.	Žadatel se dle zjištění v dostupných veřejných rejstřících nenachází aktuálně ve stavu insolvence, konkurzu, likvidace, úpadku apod. (stavy, v nichž není přiměřená jistota ohledně dalšího budoucího ekonomického fungování žadatele).		nenapravitelné	Veřejné rejstříky
6.	Při kontrole žádosti nebylo zjištěno nic, co by nasvědčovalo spáchání trestného činu podvodu nebo dotačního podvodu, tj. především prokazatelné uvedení nepravdivých nebo neúplných údajů ze strany žadatele, pokud tyto údaje jsou způsobilé ovlivnit poskytnutí/neposkytnutí dotace.		nenapravitelné	Žádost o podporu v MS2014+
7.	CZ NACE projektu je v souladu s výzvou.		napravitelné	Žádost o podporu v MS2014+,

				Podnikatelský záměr
8.	Výše dotace je v souladu s ustanoveními výzvy o maximální a minimální absolutní výši dotace.		napravitelné	Žádost o podporu v MS2014+, Podnikatelský záměr
9.	Výše dotace z hlediska míry podpory (% dotace z celkových způsobilých výdajů) je v souladu s ustanoveními výzvy o míře podpory dle velikosti podniku.		napravitelné	Žádost o podporu v MS2014+, Podnikatelský záměr
10.	Podnikatelský záměr obsahuje pouze způsobilé výdaje. Způsobilé výdaje splňují kritéria přijatelnosti dle výzvy (podporované aktivity).		napravitelné	Žádost o podporu v MS2014+ Podnikatelský záměr
11.	Popis projektu v žádosti je ne/dostačující		napravitelné	Žádost o podporu v MS2014+ Podnikatelský záměr
12.	Popis projektu je v souladu s podmínkami přijatelnosti výzvy a daného programu podpory OP PIK (podporované aktivity dle výzvy).		nenapravitelné	Žádost o podporu v MS2014+ Podnikatelský záměr
13.	<b>Struktura vlastnických vztahů</b> Komentář: Žadatel v žádosti o podporu popíše strukturu vlastnických vztahů v souladu s metodickými pokyny k finančním tokům, a zjevně u něj nedochází ke střetu zájmů. V souvislosti se strukturou vlastnických vztahů žadatele bude posuzována případná registrace sídla žadatele či jeho propojených subjektů v daňových rájích dle seznamu daňových rájů vedeném Evropskou komisí. Žádost o podporu nebude schválena žadateli se sídlem, resp. sídlem některého z jeho vlastníků, v některém z daňových rájů, s výjimkou do 25 % vlastnictví v takovýchto teritoriích v případě veřejně obchodovatelných společností.		nenapravitelné	Žádost o podporu, Příloha k žádosti o podporu

## 1.2 VĚCNÉ HODNOCENÍ

V rámci věcného hodnocení žádosti o podporu bude hodnoceno na základě přiměřené aplikace interních metodik Řídicího orgánu splnění zásad hospodárnosti, efektivnosti a účelnosti. Poskytovatel podpory bude při

kontrola hospodárnosti žádosti o podporu kontrolovat ceny obvyklé jak staveb, jak pořizovaných strojů, technologií (čili hmotného majetku), dále rovněž nehmotného majetku, cen služeb či výše odměňování pracovníků. Náklady nad obvyklé ceny těchto kontrolovaných kategorií výdajů nebudou uznány jako způsobilé výdaje projektu.

Projekty budou hodnoceny dle **kritérií pro hodnocení** schválených Monitorovacím výborem OP PIK.

K žádosti o podporu budou vyhotoveny **dva posudky hodnotiteli, zaměstnanci Řídícího orgánu**. V případě přesahu odborných kapacit a znalostí hodnotitelů Řídícího orgánu je možné **zadat expertní externí nezávislý posudek**, který bude sloužit jako podklad hodnotitelům Řídícího orgánu pro jejich rozhodnutí.

Pokud se posudky hodnotitelů Řídícího orgánu k jedné žádosti o podporu od sebe výsledkově liší tak, že jeden posudek je doporučující a druhý nedoporučující, o výsledku věcného hodnocení rozhodne **interní arbitr tzv. arbitrážním hodnocením**. Arbitrovo hodnocení je třetím nezávislým názorem, výsledek hodnocení se stanoví následovně:

- Ze všech zpracovaných hodnocení (včetně arbitrova) se vylučuje to hodnocení, které je od ostatních nejvzdálenější (počítáno z výsledku na úrovni celého hodnocení, nikoli z výsledků v rámci jednotlivých kritérií), výsledkem je průměr mezi dvěma bližšími hodnoceními.
- V případě shodných odchylek se výjimečně při výběru projektů vychází ze všech tří hodnocení, výsledkem je průměr ze všech třech hodnocení.

**Kritéria pro věcné hodnocení jsou rozdělena na pět základních kategorií (A-E)**

- A Vylučovací kritéria (ANO x NE)**
- B Připravenost žadatele k realizaci projektu (hodnotící kritérium, max. 15 bodů)**
- C Potřebnost a relevance projektu (hodnotící kritérium, max. 68 bodů)**
- D Specifická kritéria (hodnotící kritérium, max. 5 bodů)**
- E Hospodárnost rozpočtu (hodnotící kritérium, max. 12 bodů)**

Pokud projekt předložený žadatelem získá v kategorii A jedno záporné hodnocení, bude projekt z dalšího hodnocení vyřazen jako nepřijatelný.

Kategorie B až E věcného hodnocení jsou bodovací (obsahují pouze hodnotící kritéria) – přidělený počet bodů se může pohybovat v uvedeném bodovém rozpětí dle posouzení hodnotitele.

Pokud projekt získá 0 bodů v části B, bude vyřazen z dalšího hodnocení.

**Po vyhodnocení kategorie A jsou dále vyhodnoceny kategorie B až D. Pokud projekt dosáhne v hodnocení po součtu kategorií B až D 47 a méně bodů, nepokračuje se v hodnocení projektu.**

Každá kategorie obsahuje prostor pro komentář k bodovému hodnocení, který je nedílnou součástí posudku projektu provedeného hodnotitelem. Prostor pro komentář může být dle potřeby rozšířen. V tomto komentáři musí hodnotitel vlastními slovy zdůvodnit výši bodového hodnocení. **Součet bodů za kategorie B až E je celkovým bodovým ohodnocením projektu.**

**Projekt může získat maximálně 100 bodů. Minimální počet bodů potřebných pro naplnění kritérií programu a schválení projektu je 60.**

U kritérií je doplněn komentář a/nebo návodné otázky pro hodnocení.

Nesplnění kritérií programu zakládá důvod pro neschválení žádosti o podporu.

**Hodnotitel je povinen použít konkrétní body uvedené u jednotlivých hodnotících kritérií nebo bodové rozpětí.**

V případě, kdy více projektů „nad čarou“ alokace výzvy dosáhne po věcném hodnocení stejného bodového zisku, bude rovnost bodů těchto projektů řešena podporou všech projektů se stejným bodovým ohodnocením, s případným navýšením alokace výzvy nezbytným pro uplatnění výše uvedeného principu. V případě, že by takto



měla být přečerpána celková alokace příslušného programu podpory OP PIK, není možné podpořit žádný projekt s rovností bodů přesahující vyhlášenou alokaci výzvy.



<b>A Vylučovací kritéria (ANO x NE)</b>		<b>Zdroj informace</b>
1.	Náplň projektu, jeho cíle jsou v souladu s hlavními parametry programu a výzvy.	Ž/SP
2.	Projekt má pozitivní či neutrální vliv na životní prostředí a na zdraví lidí	Ž/SP
3.	Projekt respektuje zásady rovných příležitostí	Ž/SP

<b>B Připravenost žadatele k realizaci projektu</b>		<b>Počet bodů</b>	<b>Zdroj informace</b>
1.	<b>Projekt je obsažen v Předpokládaném rozvoji distribuční soustavy v období 2016 – 2020</b>  Komentář: Žadatel prokáže, že předložený projekt je obsažen v aktuálně platném Předpokládaném rozvoji distribuční soustavy v období 2016 - 2020. Předpokládaný rozvoj distribuční soustavy v období 2016 - 2020 je povinen každoročně zpracovávat provozovatel distribuční soustavy podle § 25 odst. 10 písm. j) zákona 458/2000 Sb., o podmínkách podnikání a o výkonu státní správy v energetických odvětvích (energetický zákon). V případě, že předkládaný projekt není v předpokládaném plánu rozvoje distribuční soustava, tak projekt získává nulové bodové hodnocení a současně je vyřazen z dalšího hodnocení.	0/15	SP
<b>B.</b>	<b>Celkem bodů</b>	<b>/15</b>	

### Souhrnný komentář za část B

Hodnotitel zde zevrubně zdůvodní svoje zhodnocení kritérií z kategorie B. Zvláštní pozornost bude věnovat případům, kdy ohodnotí některé z kritérií extrémně vysokým nebo naopak nízkým počtem bodů.



C Potřebnost a relevance projektu		Počet bodů	Zdroj informace
1.	<p><b>Poměr změny očištěného ukazatele SAIDI vztaženého na region (popsaný soubory vývodů vn) k celkovým výrobním nákladům vztaženým na celkový počet zákazníků přímo napájených v regionu.</b></p> <p>Komentář: Žadatel prokáže, že předložený projekt očekává snížení hodnoty očištěného ukazatele SAIDI vztaženého na region, ve kterém se provádí opatření k celkovým ekvivalentním ročním nákladům vztaženým na celkový počet zákazníků přímo napájených v příslušném regionu s přihlédnutím k typu sítě. Region je v projektu popsán souborem vývodů vn. Typy sítí jsou kabelové / venkovní s uplatněním koeficientu typu sítě. <i>Bodování uvnitř stanoveného intervalu je prováděno dle metodiky hodnocení modelové křivky, viz Graf č. 1 níže.</i></p>	0 - 32	Expertní posudek (EP)
2.	<p><b>Poměr změny očištěného ukazatele SAIFI vztaženého na region (popsaný soubory vývodů vn) k celkovým výrobním nákladům vztaženým na celkový počet zákazníků přímo napájených v regionu.</b></p> <p>Komentář: Žadatel prokáže, že předložený projekt očekává snížení hodnoty očištěného ukazatele SAIFI vztaženého na region, ve kterém se provádí opatření k celkovým ekvivalentním ročním nákladům vztaženým na celkový počet zákazníků přímo napájených v příslušném regionu s přihlédnutím k typu sítě. Region je v projektu popsán souborem vývodů vn. Typy sítí jsou kabelové / venkovní s uplatněním koeficientu typu sítě. <i>Bodování uvnitř stanoveného intervalu je prováděno dle metodiky hodnocení modelové křivky, viz Graf č. 2 níže.</i></p>	0 - 16	EP
3.	<p><b>Penetrace prvků inteligentních sítí vztažený na region (popsaný soubory vývodů vn), ve kterém se opatření provádí.</b></p> <p>Zadavatel prokáže, že předložený projekt bude mít prokazatelný vliv na zvýšení podílu inteligentních prvků v distribuční síti. Ukazatel se vyjádří jako podíl dálkově ovládaných spínacích prvků na celkovém počtu spínacích prvků vztažený na příslušný region. Region je v projektu popsán souborem vývodů vn. <i>Bodování uvnitř stanoveného intervalu je prováděno dle metodiky hodnocení modelové křivky, viz Graf č. 3 níže.</i></p>	0 - 20	EP
C.	<b>Celkem bodů</b>	<b>/68</b>	

#### Souhrnný komentář za část C

Hodnotitel zde zevrubně zdůvodní svoje zhodnocení kritérií z kategorie C. Zvláštní pozornost bude věnovat případům, kdy ohodnotí některé z kritérií extrémně vysokým nebo naopak nízkým počtem bodů.



D Specifická kritéria		Počet bodů	Zdroj informace
1.	<p><b>Projekt bude realizován v území, které alespoň ze 70 % plochy zahrnuje okresy vykazující podíl nezaměstnaných osob vyšší, než je průměrný podíl za ČR</b> (posuzováno dle údajů zveřejněných MPSV za poslední měsíc před vyhlášením výzvy).</p> <p><u>Komentář:</u> Cílem zvýhodnění těchto typů hospodářsky postižených regionů ČR je povzbudit prostřednictvím realizace intervencí daného programu podpory OP PIK hospodářský rozvoj právě v oblastech, kde je to nejvíce potřebné.</p>	/5	Ž/SP
<b>D. Celkem bodů</b>		<b>/5</b>	

E Hospodárnost rozpočtu		Počet bodů	Zdroj informace
	<p>Hodnotitel v této kategorii hodnocení posoudí záměr žadatele a porovná ho s konkrétními akcemi (stavební úpravy, nákup investičních statků, náklady na jejich instalaci apod.), posoudí, zda navrhované náklady v jednotlivých položkách i sumárně odpovídají rozsahu akce a zároveň, <u>zda jsou přiměřené v místě a čase cenám obvyklým.</u></p> <p>V případě, že bude mít hodnotitel oprávněné pochybnosti o potřebnosti nebo předpokládané ceně daného statku pro realizaci projektu, uvede tuto položku do tabulky "ostatní majetek, nesouvisející s projektem" a <u>navrhne krácení.</u></p> <p>Rozpočet projektu musí obsahovat přehledné a jasné rozlišení výdajů projektu včetně podrobného rozepsání způsobilých a nezpůsobilých výdajů. Navrhované výdaje musí být nutné k realizaci projektu a musí být provázány s aktivitami projektu. <u>Náklady musí odpovídat principům účelnosti a efektivity.</u></p> <p>Poskytovatel podpory bude v rámci pořízení staveb/stavebních prací považovat tyto za způsobilé pouze do úrovně hodnoty cen stavebních prací dle katalogů ÚRS/RTS/atd. pro daný rok, v němž byla podána žádost o podporu. <u>Bude porovnávána účelnost a smysluplnost vynaložených nákladů.</u></p> <p>Kontrola se týká obdobně také dalších oblastí relevantních pro tuto Výzvu, jako jsou např. ceny strojů, technologií (hmotného majetku), nehmotného majetku, ceny služeb či výše odměňování pracovníků.</p> <p>Přidělení bodů v rámci hodnocení této kategorie: 12 bodů získá projekt, který při posouzení cen bude v souladu s cenou obvyklou na trhu v rozpětí do +5,00 % v součtu všech způsobilých výdajů. 6 bodů získá projekt, který při posouzení cen bude s cenou obvyklou na trhu odchýlen v rozpětí od +5,01 % do +10,00 % v součtu všech způsobilých výdajů. 0 bodů získá projekt, který při posouzení cen bude s cenou obvyklou na trhu odchýlen od rozpětí o více než 10,00 % v součtu všech způsobilých výdajů.</p>	/12	PD / Položkový rozpočet
<b>E.</b>	<b>Celkem bodů</b>	<b>/12</b>	

#### Souhrnný komentář za část E

Hodnotitel zde zevrubně zdůvodní svoje zhodnocení kritérii z kategorie E. Zvláštní pozornost bude věnovat případům, kdy ohodnotí některé z kritérií extrémně vysokým nebo naopak nízkým počtem bodů.





<b>B. Připravenost žadatele k realizaci projektu</b>	/15
<b>C. Potřebnost a relevance projektu</b>	/68
<b>D. Specifická kritéria</b>	/5
<b>E. Hospodárnost rozpočtu</b>	/12
<b>CELKEM</b>	/100

<b>Celkové hodnocení projektu (B+C+D+E)</b>	<b>Bodů</b>
Hodnotitel uvede souhrnné hodnocení předloženého projektu v podobě:  <b>doporučuji – nedoporučuji k přijetí – doporučuji s výhradou (uvést)</b>  Výhrada:	

<b>Souhrnný komentář k projektu</b>
Hodnotitel zde uvede nejvýznamnější rysy svého posudku, případně přidá další relevantní postřehy a názory, pro něž nenašel v hodnotící tabulce oporu. Provede abstrakt posudku a připojí SWOT analýzu projektu. Podkladem mu jsou souhrnné hodnocení dílčích částí.

## II. VÝBĚR PROJEKTŮ A VYDÁNÍ ROZHODNUTÍ O POSKYTNUTÍ DOTACE

Po vytvoření dvou na sobě nezávislých hodnotících posudků je projekt projednán výběrovou komisí. Rozhodnutí výběrové komise je přijímáno hlasováním jejích členů, přičemž pro schválení rozhodnutí je zapotřebí nadpoloviční většiny kladných hlasů všech přítomných osob, v případě rovnosti hlasů je rozhodující hlas předsedajícího jednání výběrové komise.

Výběrová komise má pravomoc projednávané projekty nedoporučit, resp. neschválit k podpoře, pouze však z následujících důvodů:

- v případě dvou nedoporučujících posudků hodnotitelů či jednoho nedoporučujícího posudku hodnotitele a jednoho nedoporučujícího posudku interního arbitra;
- v případě prokázaného překryvu projektu s jiným již běžícím projektem, který má shodné klíčové aktivity, stejnou cílovou skupinu i stejné území dopadu;
- disponibilní prostředky ve Výzvě neumožní projekt podpořit v dostatečném rozsahu a není zároveň vytvářen zásobník projektů;

- d) ve Výzvě jsou uvedeny další limity (např. podíl financí určený pro jednu skupinu subjektů) či další podmínky podpory a projekt nelze podpořit s ohledem na tyto limity;
- e) v případě prokázaného pochybení/excesu při hodnocení projektu některým z hodnotitelů nebo při zjištění nových závažných odborných skutečností, které hodnotitel v době prováděného hodnocení nemohl znát, a tyto prokazatelně brání vydání Rozhodnutí o poskytnutí dotace.

Výběrová komise má v souladu se schváleným programovým dokumentem OP PIK a v souladu s Řídící dokumentací OP PIK (Operační manuál OP PIK) pravomoc projednávaný projekt vrátit k vyjádření se k jejím výhradám, které musí být v zápise z jednání výběrové komise konkrétně formulovány a musí se na nich konsensuálně shodnout všichni členové výběrové komise, a to výhradně z následujících důvodů:

- a) pokud má vážné pochybnosti o relevantnosti posudku hodnotitele/interního arbitra nebo jeho určité části a potvrzení této pochybnosti by zjevně mělo vyústit v nedoporučení projektu k financování;
- b) v případě podezření na procesní pochybení v některé etapě hodnocení projektu;
- c) v případě zjištění nových závažných skutečností spojených s odbornými specifikami daného projektu, které by podle názoru členů výběrové komise mohly vést k odlišnému závěru hodnotitelů, pokud by tyto skutečnosti jim byly v době hodnocení známy.

V takovém odůvodněném případě důvody tohoto kroku však musí být dostatečně konkrétní, aby bylo jasné, na co má/mají hodnotitel/é reagovat, a musí být uvedeny písemně. Tento postup smí být použit pro příslušný případ pouze jednou.

Každý žadatel může podat žádost o přezkum rozhodnutí proti výsledku dané části procesu schvalování projektů, ve které neuspěl, a to nejpozději do 15 kalendářních dnů ode dne doručení oznámení. Žádost o přezkum rozhodnutí je elektronické podání v MS2014+, jímž žadatelé vyjadřují nespokojenost s rozhodnutím Řídícího orgánu programu ve fázi hodnocení a výběru projektů.

V případě, že projekt bude vyřazen na některém z kritérií kategorie A (binární kritéria) a následně přezkumná komise rozhodne, že projekt byl neoprávněně zamítnut, tak se projekt opětovně vrací do procesu hodnocení s tím, že bude u projektu zachováno umístění v době podání žádosti.

V případě schválení projektu bude poskytovatelem podpory vydáno **Rozhodnutí o poskytnutí dotace**, jehož součástí jsou závazné podmínky poskytnutí dotace a ostatní povinnosti příjemce a jehož vzor je jednou z příloh Výzvy.

#### **ZKRATKY:**

- MSP – malý a střední podnik
- OPPI – Operační program Podnikání a inovace 2007 – 2013
- OP PIK – Operační program Podnikání a inovace pro konkurenceschopnost 2014 - 2020
- SP – studie proveditelnosti
- Ž – žádost o podporu včetně příloh

## Kritéria C Potřebnost a relevance projektu

### Graf č. 1.

**Kritérium poměru změny očištěného ukazatele SAIDI vztaženého na region k celkovým ekvivalentním ročním nákladům vztaženým na celkový počet zákazníků přímo napájených v regionu s přihlédnutím k typu sítě.**

$$m_{SAIDI} = \frac{SAIDI_{průměr} * \frac{SAIDI_{před} - SAIDI_{po}}{SAIDI_{před}}}{\frac{N_{vr\emptyset}}{N_{sh}}} * k$$

kde:

SAIDI<sub>průměr</sub> Průměr očištěného ukazatele SAIDI vztaženého na region, ve kterém se provádí opatření, za tři roky před realizací projektu (min/rok)

SAIDI<sub>po</sub> Odhad očištěného ukazatele SAIDI vztaženého na region, ve kterém se provádí opatření, po realizaci opatření na základě simulace (min/rok)

SAIDI<sub>před</sub> Odhad očištěného ukazatele SAIDI vztaženého na region, ve kterém se provádí opatření, před realizací opatření na základě simulace (min/rok)

Ukazatel SAIDI je počítán dle Přílohy č. 4 vyhl. 540/2005 Sb. v kategoriích přerušení:

- 11, tzn. neplánované, poruchové, za obvyklých povětrnostních podmínek
- 16, tzn. neplánované, poruchové, za nepříznivých povětrnostních podmínek
- 12, tzn. neplánované, poruchové, způsobené v důsledku zásahu nebo jednání třetí osoby

N<sub>vr∅</sub> celkové ekvivalentní roční náklady v Kč

N<sub>sh</sub> celkový počet zákazníků přímo napájených žadatelem v příslušném regionu

k korekční koeficient typu sítě

- 200 v případě žádosti týkající se kabelové sítě
- 1 v případě žádosti týkající se venkovní sítě

Celkové ekvivalentní roční náklady zahrnují provozní výdaje, odpisy (amortizaci) a úroky z celkových vložených investic. Celkové ekvivalentní roční náklady slouží k porovnání projektů, které netrvají stejně dlouhou dobu. Vyčíslení celkových ekvivalentních ročních nákladů je pomocí diskontovaného součtu nákladů za hodnocené období (doba ekonomické životnosti) a anuitního členu tzv. poměrné anuity.

$$N_{vr\emptyset} = a_{T_i} * \sum_{T=1}^{T_i} (N_{pT} + N_{iT}) * (1 + r)^{-T}$$

kde:



$N_{IT}$  investiční náklady projektu vynaložený v jednotlivých letech (v Kč)

$N_{pT}$  provozní náklady projektu v jednotlivých letech životnosti (20 let) (v Kč)

Poměrná anuita se stanoví podle níže uvedeného vztahu:

$$a_{T_i} = \frac{r * (1 + r)^{T_i}}{(1 + r)^{T_i} - 1}$$

kde:

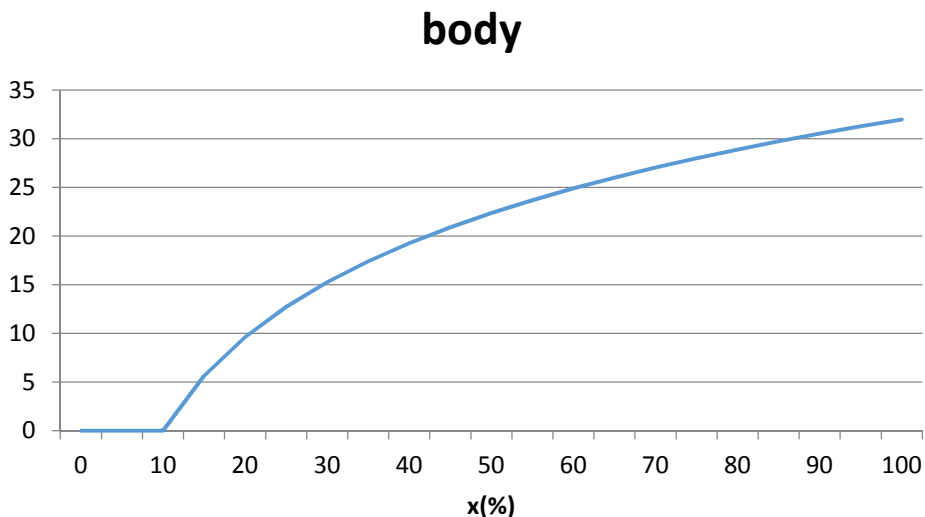
$r$  je diskont stanovený jako vážená cena vlastního a dlouhodobého cizího kapitálu (WACC dle metodiky vyhláška ERU na rok 2016),

$T_i$  doba ekonomické životnosti (20 let)

Výpočet bude uvažován při stálých cenách roku podání plné žádosti.

### Metodika hodnocení dle modelové křivky

Hodnocení se provádí dle modelové křivky. Tato metoda ukazuje, kolik projekt dostane bodů z maxima možných v porovnání s ostatními hodnocenými, a to na základě kritéria a k nim přiřazené váze. Vztažnou hodnotou je hodnota nejlepšího projektu, tj. maximální hodnota. Od této hodnoty se body přiřazují na základě procentuálního ponížení vs. bodová hodnota projektu.



x (%)	body
0	0
10	0
20	10
30	15
40	19
50	22
60	25
70	27
80	29
90	31
100	32



Vzorec:

$$body = \max\left(0; \log\left(\frac{x}{10}\right) * 32\right) \dots \log \text{ je dekadický logaritmus}$$

$$x = \frac{mSAIDI}{mSAIDI \text{ nejlepšího projektu}} * 100$$

X vyjadřuje, kolik procent z mSAIDI nejlepšího projektu tvoří mSAIDI hodnoceného projektu. Tedy pokud má určitý projekt poloviční mSAIDI než projekt s nejvyšším mSAIDI, je  $x = 50 \%$ . Pro třetinové mSAIDI oproti nejvyššímu platí  $x = 33 \%$ .

Počet přiřazených bodů roste s hodnotou x nejprve strmě a růst postupně zpomaluje. Například projekt s  $x = 50 \%$  dostane o 7 bodů více, než projekt s  $x = 30 \%$ , ale pouze o 5 body méně, než projekt s  $x = 70 \%$ . U projektů s velmi malým mSAIDI oproti nejlepšímu projektu i malá relativní změna znamená velký rozdíl v počtu bodů. Projekty s x menším nebo rovným 10 % obdrží 0 bodů. Projekt s nejvyšším mSAIDI obdrží 32 bodů.

## Graf č. 2.

**Kritérium poměru změny očištěného ukazatele SAIFI vztaženého na region k celkovým ekvivalentním ročním nákladům vztaženým na celkový počet zákazníků přímo napájených v regionu s přihlédnutím k typu sítě.**

$$m_{SAIFI} = \frac{SAIFI_{průměr} * \frac{SAIFI_{před} - SAIFI_{po}}{SAIFI_{před}}}{\frac{N_{vr0}}{N_{sh}}} * k$$

kde:

$SAIFI_{průměr}$	Průměr očištěného ukazatele SAIFI vztaženého na region, ve kterém se provádí opatření, za tři roky před realizací projektu (přerušení/rok)
$SAIFI_{po}$	Odhad očištěného ukazatele SAIFI vztaženého na region, ve kterém se provádí opatření, po realizaci opatření na základě simulace (přerušení/rok)
$SAIFI_{před}$	Odhad očištěného ukazatele SAIFI vztaženého na region, ve kterém se provádí opatření, před realizaci opatření na základě simulace (přerušení/rok)

Ukazatel SAIFI je počítán dle Přílohy č. 4 vyhl. 540/2005 Sb. v kategoriích přerušení:

- 11, tzn. neplánované, poruchové, za obvyklých povětrnostních podmínek
- 16, tzn. neplánované, poruchové, za nepříznivých povětrnostních podmínek
- 12, tzn. neplánované, poruchové, způsobené v důsledku zásahu nebo jednání třetí osoby

$N_{vr0}$  celkové ekvivalentní roční náklady v Kč

$N_{sh}$  celkový počet zákazníků přímo napájených žadatelem v příslušném regionu

k korekční koeficient typu sítě



- 1000 v případě žádosti týkající se kabelové sítě
- 1 v případě žádosti týkající se venkovní sítě

Celkové ekvivalentní roční náklady zahrnují provozní výdaje, odpisy (amortizaci) a úroky z celkových vložených investic. Celkové ekvivalentní roční náklady slouží k porovnání projektů, které netrvají stejně dlouhou dobu. Vyčíslení celkových ekvivalentních ročních nákladů je pomocí diskontovaného součtu nákladů za hodnocené období (doba ekonomické životnosti) a anuitního členu tzv. poměrné anuity.

$$N_{vr\emptyset} = a_{T_i} * \sum_{T=1}^{T_i} (N_{pT} + N_{iT}) * (1 + r)^{-T}$$

kde:

$N_{iT}$  investiční náklady projektu vynaložený v jednotlivých letech (v Kč)

$N_{pT}$  provozní náklady projektu v jednotlivých letech životnosti (20 let) (v Kč)

Poměrná anuita se stanoví podle níže uvedeného vztahu:

$$a_{T_i} = \frac{r * (1 + r)^{T_i}}{(1 + r)^{T_i} - 1}$$

kde:

$r$  je diskont stanovený jako vážená cena vlastního a dlouhodobého cizího kapitálu (WACC dle metodiky dle vyhlášky ERU na rok 2016)

$T_i$  doba ekonomické životnosti (20 let)

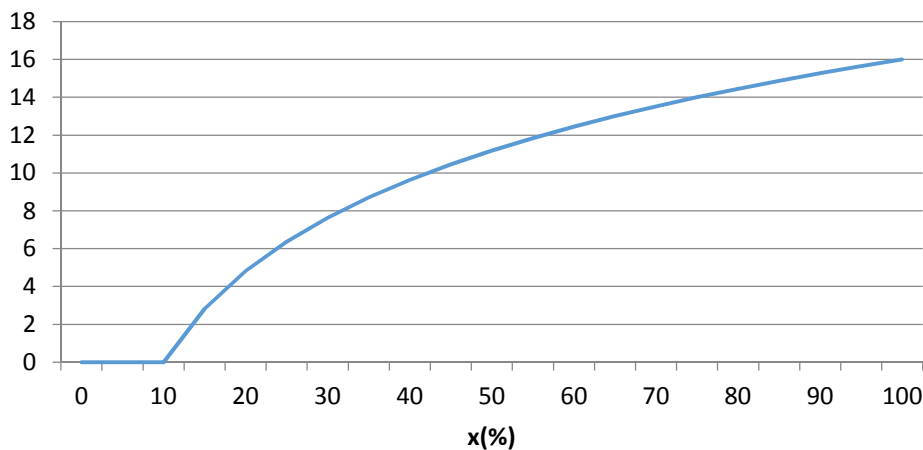
Výpočet bude uvažován při stálých cenách roku podání plné žádosti.

### Metodika hodnocení dle modelové křivky

**Hodnocení se provádí dle modelové křivky. Tato metoda ukazuje, kolik projekt dostane bodů z maxima možných v porovnání s ostatními hodnocenými, a to na základě kritéria a k nim přiřazené váze. Vztažnou hodnotou je hodnota nejlepšího projektu, tj. maximální hodnota. Od této hodnoty se body přiřazují na základě procentuálního ponížení vs. bodová hodnota projektu**



## Body



x (%)	body
0	0
10	0
20	5
30	8
40	10
50	11
60	12
70	14
80	14
90	15
100	16

Vzorec:

$$\text{body} = \max\left(0; \log\left(\frac{x}{10}\right) * 16\right) \dots \log \text{ je dekadický logaritmus}$$

$$x = \frac{mSAIFI}{mSAIFI \text{ nejlepšího projektu}} * 100$$

X vyjadřuje, kolik procent z mSAIFI nejlepšího projektu tvoří mSAIFI hodnoceného projektu. Tedy pokud má určitý projekt poloviční mSAIFI, než projekt s nejvyšším mSAIFI, platí, že  $x = 50\%$ . Pro třetinové mSAIFI oproti nejvyššímu platí  $x = 33\%$ .

Počet přiřazených bodů roste s hodnotou  $x$  nejprve strmě a růst postupně zpomaluje. Například projekt s  $x = 50\%$  dostane o 6 bodů více než projekt s  $x = 20\%$ , ale pouze o 3 body méně než projekt s  $x = 80\%$ . U projektů s velmi malým mSAIFI oproti nejlepšímu projektu malá relativní změna znamená velký rozdíl v počtu bodů. Projekty s  $x$  menším nebo rovným  $10\%$  obdrží 0 bodů. Projekt s nejvyšším mSAIFI obdrží 16 bodů.



### Graf č. 3.

Kritérium penetrace prvků inteligentních sítí vztahový na region, ve kterém se opatření provádí.

$$Podíl_p = \frac{N_{int.}}{N_{celkový}}$$

#### Metodika hodnocení dle modelové křivky

Hodnocení se provádí dle modelové křivky. Tato metoda ukazuje, kolik projekt dostane bodů z maxima možných v případě naplnění penetrace prvků (dálkově ovládaných spínacích prvků na celkovém počtu spínacích prvků vztahový na příslušný region).

Lineární závislost je stanovena ve tvaru body  $y = 0,6667x$   
kde  $x = Podíl_p * 100$

